



TOVLJAČI JUNADI UPOZORAVAJU NA POGREŠKE U NOVOJ POLJOPRIVREDNOJ STRATEGIJI

UDRUGA BABY BEEF 4 pogreške u strategiji koje vode u stramputicu

Analiza Svjetske banke koja je podloga za Strategiju puna je netočnih podataka i informacija, njihovi stručnjaci ne znaju kako su naša ruralna područja devastirana i nestaju

• Alica Konjević

Udruga za tov i uzgoj junadi Baby Beef iznimno je zadovoljna jer se konačno priprema Poljoprivredna strategija, no razočarana je nizom pogrešaka koje već u ovoj ranoj fazi izrade vode u krivi smjer, stoji u priopćenju udruge koja okuplja 330 tovljača junadi što je 90 posto ukupnog sektora tovnog govedarstva. U svom priopćenju odaslanom na adresu ministrice poljoprivrede naveli su četiri pogreške sadržane u novoj Poljoprivrednoj strategiji koje će tvrde, domaću poljoprivredu odvesti u krivom smjeru.

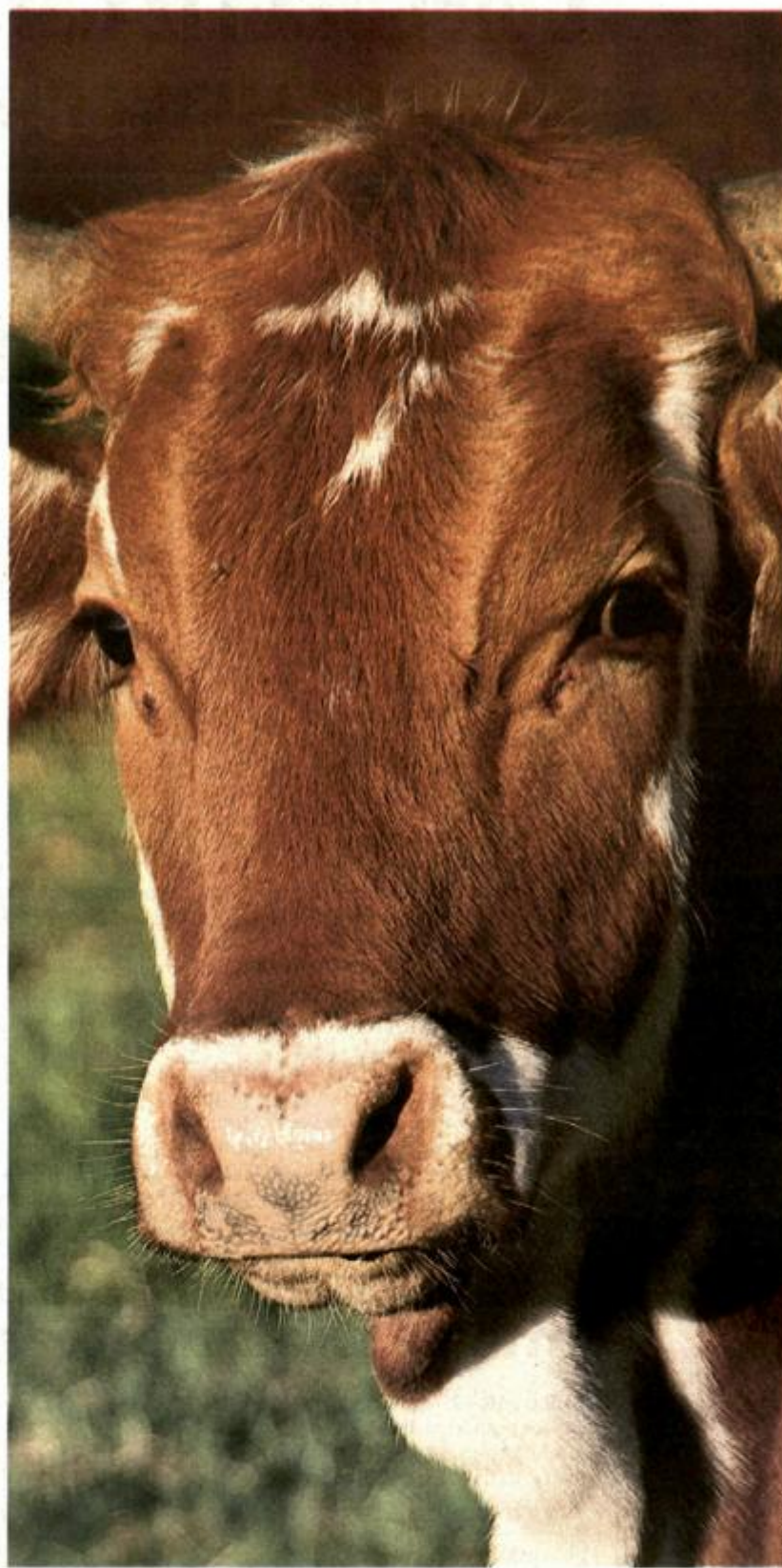
Kopiranje Zajedničke politike

Stručnjaci Svjetske banke koji pripremaju Strategiju rade nešto nedopustivo – oni kopiraju Zajedničku poljoprivredu politiku EU za razdoblje 2021.-2017., a to nikako ne može biti temelj naše strategije. U drugim članicama EU poljoprivredna proizvodnja drugačije je organizirana i konkurentnija od domaće. Hrvatska se zadnja priključila Europskoj uniji, dok su druge zemlje kroz desetljeća imale niz razvojnih faza i crpile milijarde eura za jačanje proizvodnje. Stoga se Hrvatska nikako se ne može izjednačiti s drugim zemljama, naročito osnivačima EU. Analiza Svjetske banke koja je podloga za Strategiju puna je netočnih podataka i informacija. Njihovi stručnjaci ne znaju kako su naša ruralna područja devastirana i nestaju. Potom, tvrdi se kako RH ima neograničen pristup zajedničkom tržištu, što je potpuno netočno. Mi jesmo otvorili naše tržište, no hrvatski proizvođači malo izvoze u EU jer su se starije članice zaštitile nevidljivim mjerama. Najbolji dokaz tomu su stalni rast uvoza hrane, a naročito to vidimo tijekom turističke sezone: umjesto da tad poraste potražnja za domaćom hranom, ona drastično padne. Ovaj apsurd je još veći kad znamo da turizam svake godine raste, a domaći plasman hrane pada.

Štoviše, Svjetska banka evidentira deficit u razmjeni hrane s državama EU, dok s državama izvan EU Hrvatska ima trgovinski suficit. Najgore je što se proizvodnja od ulaska u EU drastično smanjila. Još dva primjera netočnosti su: navod kako RH ima bogata poljoprivredna zemljišta, a opće poznato je kako više od polovice poljoprivrednog zemljišta u Hrvatskoj nije u funkciji; i drugo – navodi se kako su u poljoprivredi niske cijene rada, što je velika neistina.

Loš plan budućih poticaja

Predloženo smanjenje i ograničenje potpora je posve neprihvatljivo jer će to dodatno smanjiti proizvodnju, a loša je i podjela po veličini proizvođača. Kriterij poticanja ne bi smjela biti veličina gospodarstva, već profitabilnost i stvaranje dodane vrijednosti. Za primjer valja spomenuti kako toвно govedarstvo na uloženi novac stvara i do 10 puta veću dodanu vrijednost. Ovako predložene mjere izgledaju kao socijalna, a ne



poljoprivredna strategija. Posebice je nelogično da se predlaže prijelaz s proizvodno vezanih plaćanja na proizvodno nevezana plaćanja. Poznato je da su se u RH isplaćivale velike potpore za hektare bez ikakve proizvodnje, odnosno na kojima nije proizvedena ni jedna litra mlijeka, ni kilogram mesa ili kilogram pšenice. Sve to dovelo je do sadašnjeg stanja hrvatske poljoprivrede. Nisu li ovo dovoljni dokazi?

U svojoj dubinskoj analizi Svjetska banka nije uopće spomenula obnovu

stočnog fonda koji je potpuno devastiran. Stočni fond treba obnoviti i količinski i genetski, posebice ako se sjetimo da smo prije rata imali tri puta više krava, odnosno dva puta više goveda nego danas, stoji u priopćenju Udruge baby beef.

Podsjetimo, članovi udruge godišnje uzgoje oko 120 tisuća junadi te ostvare više od milijardu kuna prihoda s tim da se 50 posto proizvodnje izvozi kroz prodaju žive stoke za zemlje Bliskog Istoka i putem prodaje mesa za Italiju.